



PIWI LEMAN LE P'TIT BAL DES ORIGINALS

FOLK-ROCK
CONTE
CLOWN

DOSSIER PÉDAGOGIQUE



JEUNESSES MUSICALES
Wallonie-Bruxelles

Voyage de la classe au concert et du concert à la classe

Cette saison encore, la Fédération des Jeunesses Musicales Wallonie-Bruxelles propose une cinquantaine de spectacles musicaux de Belgique et de l'étranger.

Les JM mettent à la disposition des acteurs de terrain scolaire, extra-scolaire et culturel souhaitant des ressources artistiques et pédagogiques diversifiées minutieusement sélectionnées pour leur permettre d'élaborer une programmation musicale de qualité au sein de leur institution.

C'est pourquoi la Fédération des Jeunesses Musicales (JM) est un partenaire incontournable pour l'éducation culturelle et le développement de l'expression musicale avec et par les jeunes. Il est essentiel de soutenir l'exploitation pédagogique des concerts en classe en proposant des dossiers au sein desquels apparaissent des savoirs, savoir-faire et compétences adaptés aux attentes du Parcours Éducatif Artistique et Culturel (PECA).

Ainsi, nos dossiers pédagogiques se déclinent selon les trois composantes du PECA : rencontrer, connaître, pratiquer.

Ils sont réalisés par la responsable pédagogique en étroite collaboration avec les artistes.

Les Dossiers Pédagogiques

Les dossiers pédagogiques sont un outil d'apprentissage majoritairement articulé en trois parties :

Rencontrer

c'est la mise en œuvre de rencontres de l'élève avec le monde et la culture.

Aux JM, ce sont :

- des rencontres « directes » d'artistes, de groupes musicaux, d'univers musicaux, de médiateurs culturels, de régisseurs,... dans les écoles ou dans les lieux culturels.
- des rencontres « indirectes » proposées dans nos dossiers pédagogiques :
 - La présentation (biographie) des artistes
 - L'interview des artistes
 - La présentation du projet artistique

Connaître

est envisagé, d'une part, dans sa dimension culturelle, d'autre part, dans sa dimension artistique. Les connaissances s'appuient sur une dimension multiculturelle et également sur des savoirs artistiques fondamentaux. Ces constituants sont à la fois spécifiques à chaque mode d'expression, mais sont aussi transversaux.

Aux JM, c'est à travers nos dossiers pédagogiques :

- la fiche descriptive des instruments
- l'explication des styles musicaux
- le développement de certaines thématiques selon le projet
- la découverte de livres, de peintures, d'artistes... en lien avec le projet musical.

Pratiquer

c'est la mise en œuvre de pratiques artistiques dans les trois modes d'expression artistique (l'expression française et corporelle, l'expression musicale et l'expression plastique) et dans la construction d'un mode de pensée permettant d'interpréter le sens d'éléments culturels et artistiques.

Aux JM, c'est :

- une préparation en amont ou une exploitation du concert en aval avec la possibilité, pour certains concerts, d'atelier(s) de sensibilisation par des musiciens-intervenants JM ou par les artistes du projet.
- une médiation pendant le concert assurée par les artistes ainsi que la responsable pédagogique, avec une contextualisation du projet.



Nous avons la volonté de proposer desw activités qui permettent de :

- susciter et accompagner la curiosité intellectuelle, élargir les champs d'exploration interdisciplinaire ;
- engager une discussion dans le but de développer l'esprit critique, CRACS (Citoyen Responsable Actif Critique et Solidaire) ;
- se réapproprier l'expérience vécue individuellement et collectivement (chanter, jouer/ créer des instruments, parler, danser, dessiner, ...) ;
- analyser le texte d'une chanson (contenu, sens, idée principale, ...).

Les dossiers pédagogiques sont adressés :

- aux équipes éducatives pour compléter les contenus destinés aux apprentissages des jeunes et à leur développement ;
- aux jeunes pour s'approprier l'expérience du concert telle une source de développement artistique, cognitif, émotionnel et culturel ;
- aux partenaires culturels pour les informer des contenus des concerts

Afin de faciliter la lecture et la compréhension de ce dossier, nous n'avons opté ni pour le langage épïcène, ni pour l'écriture inclusive. Ce choix est dénué de toute forme de discrimination.



PIWI LÉMAN Rencontrer

Présentation du projet musical

Les aventures musicales d'un trappeur du Grand Nord

Coureur des bois et saltimbanque, un peu chaman, clown, poète et enchanteur, Piwi Leman nous revient cette année avec son nouveau spectacle : **Le P'tit Bal des Orignals**. Après **Le P'tit Bal des Animals** qui faisait la part belle à la faune de nos forêts voisines, il nous entraîne aujourd'hui à la rencontre des animaux et des paysages de l'**Amérique du Nord**. Au corps et au cœur de la nature, à la rencontre des êtres vivants qui l'habitent, tous seront chantés et honorés, du faucon au regard perçant au grand orignal, en passant par l'ingénieux castor, la baleine solitaire, le puissant bison ou encore le mystérieux loup.

Au fil de ces multiples rencontres sont alors abordées de nombreuses thématiques : **sagesse, plaisir du travail bien fait, relation avec nos aînés, force du cœur, écoute, acceptation de soi et des autres, joie, rêve, création et sens du sacré...** sans oublier bien sûr le respect de notre nature si précieuse et de ses mille et une richesses ! À travers un programme riche de sens, à l'écoute des choses simples de la vie, cette plongée au cœur du Grand Nord nous invite à l'éveil des sens et à une reconnexion à la terre et à soi, tout simplement. Wakantanka !

ARTISTE

Piwi Leman
Ukulélé, arc à flûsique,
scie musicale,
banjolélé, cigar box,
cuillères, sifflets,
appeaux, percussions...



Présentation des artistes



Piwi Leman – ukulélé, arc à flûsique, scie musicale, banjolélé, cigar box, cuillères, sifflets, appeaux, percussions... :

Troubadour, saltimbanque, des temps modernes, mais aussi homme au grand cœur, Piwi parcourt les chemins du monde, partageant son univers tour à tour avec son public, d'autres compagnons de route et, à chaque fois qu'il le peut, de jeunes artistes en devenir qu'il épaulé.

Personnage haut en couleurs naviguant largement hors des sentiers battus, c'est un véritable touche-à-tout sachant jongler aussi bien avec les instruments qu'avec les styles musicaux. Infatigable travailleur menant souvent de front plusieurs projets, c'est aussi un homme entier et lucide qui utilise sans tricher la langue de Molière.

Il serait inconcevable de ne pas découvrir cet artiste hors du commun qui contredit l'adage : « L'habit ne fait pas le moine », car l'homme et son costume sont bel et bien à l'image de la grande créativité mais aussi de la gentillesse de cette entité hors du commun !

Qu'il soit accompagné ou en solo sur scène, Piwi s'entoure d'instruments façonnés avec ingéniosité — fruits du réemploi, de la récupération et d'un imaginaire débordant — et à travers la musique, il tisse des liens invisibles entre générations, êtres et éléments, réveillant en chacun le goût du vrai, du beau, du simple.



Connaître

Présentation des instruments

Les percussions

Les percussions comptent parmi les instruments de musique les plus anciens et les plus répandus au monde. Le son est produit par une vibration résultant de la frappe, d'une secousse ou du grattage d'un corps sonore ou d'une membrane tendue. Elles peuvent ainsi être jouées de différentes façons : elles sont soit frappées à l'aide des mains, de baguettes ou encore de maillets, soit secouées, voire frottées ou racées.

Utilisées depuis la Préhistoire à des fins rituelles et pour la communication, elles sont fabriquées à partir de matériaux naturels comme le bois, la pierre et les peaux d'animaux. Jouant un rôle central dans les cérémonies et les fêtes, elles ont évolué dans les civilisations anciennes (Égypte, Mésopotamie, Inde, Chine, Afrique...). Au Moyen Âge et à la Renaissance en Europe, les percussions sont utilisées dans la musique religieuse, militaire et populaire. Durant les siècles suivants, les percussions (notamment les timbales), trouvent une place importante au sein de l'orchestre et de la musique classique, jusqu'à intégrer de multiples nouveaux styles musicaux au 20^{ème} siècle, comme le jazz, le rock ou encore la musique électronique et contemporaine.

Aujourd'hui, les percussions sont présentes dans presque tous les genres à travers le monde, jouant un rôle central dans les musiques populaires, classiques, traditionnelles et contemporaines. Les innovations technologiques ont également conduit à la création d'instruments de percussion électroniques (pads, batterie électronique...), ouvrant la voie à de nouvelles possibilités créatives. On peut également jouer des percussions sur une palette quasi illimitée d'objets du quotidien : casseroles, boîtes de conserve, bidons... sans oublier bien sûr le corps humain !



Le saviez-vous ?

Les cuillères (*spoons* en anglais), utilisées notamment dans le folk, le bluegrass et les musiques traditionnelles irlandaises et québécoises, sont à l'origine de véritables cuillères détournées de leur fonction de base. Tu peux donc toi aussi en jouer dans ta cuisine !



[La famille des percussions](#)

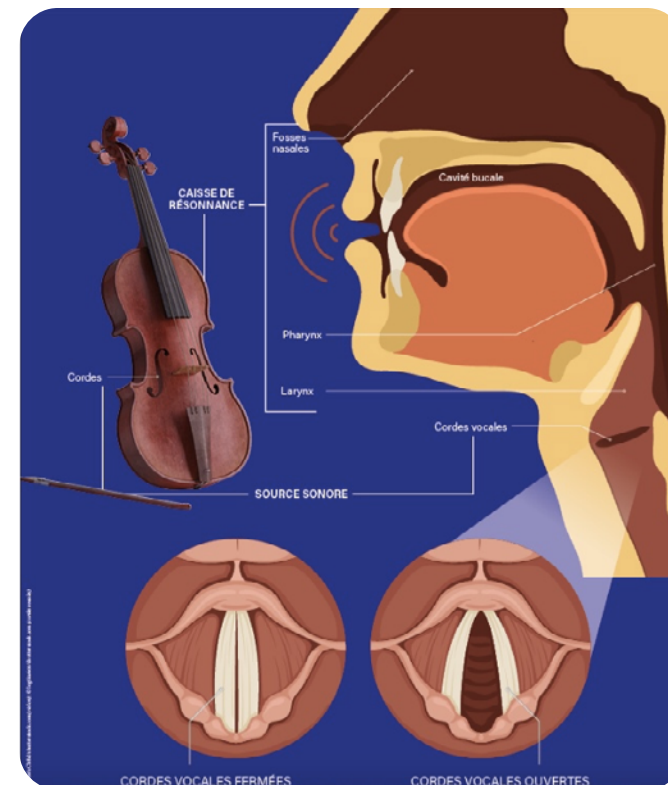


La voix

Chaque être humain est doté d'une voix qui lui est spécifique. Il dispose donc en permanence d'un instrument de musique à portée de main. L'émission des sons, provenant de la vibration des cordes vocales, est ensuite amplifiée par les cavités naturelles (nez, sinus, cavités pharyngiennes, thorax) et articulée par la langue et les lèvres pour former des syllabes (comme quand on parle). La voix est caractérisée par différents paramètres, notamment la hauteur (grave ou aigu), la durée (temps d'émission du son), l'intensité (fort ou faible), le timbre (couleur propre à chaque voix) et la tessiture vocale (l'ensemble des notes pouvant être correctement chantées).

Selon ces caractéristiques, on peut catégoriser différents types de voix : la **voix soprano** est la voix la plus aiguë. Souvent chantée par une femme ou un enfant, elle couvre à peu près deux octaves. À l'opéra, l'un des plus célèbres rôles de soprano est sans doute celui de *la Reine de la Nuit* dans *La flûte enchantée* de Mozart. La **voix mezzo-soprano** est une voix intermédiaire entre le soprano et l'alto, à la fois légère et capable d'une grande richesse d'expression (le rôle de « *Carmen* » de Bizet en est un parfait exemple). L'**alto** est une voix de femme ou d'enfant plus grave, chaude et colorée. En ce qui concerne les voix d'hommes, le **ténor** est la voix masculine la plus aiguë. Le **baryton**, lui, a une tessiture à mi-chemin entre celles du ténor et de la basse. Enfin, comme son nom l'indique, la voix d'homme la plus grave est la **basse**. Elle a beaucoup de profondeur et est très importante dans la polyphonie, car elle permet de soutenir toutes les autres voix.

Il existe par ailleurs de très nombreuses techniques de chant permettant de moduler la voix humaine, utilisées soit traditionnellement, soit des genres musicaux plus modernes. Mentionnons par exemple le **scat** (improvisation vocale à base de syllabes et d'onomatopées rythmiques), le **yodel** (alternance sans transitions de la voix de poitrine à la voix de tête), le **chant diphonique** (deux sons produits simultanément) ou encore le **growl** (voix gutturale utilisée dans différents genres de metal).



Le saviez-vous ?

Des chercheurs européens ont analysé la voix de Freddie Mercury et ont découvert qu'il possédait un organe vocal exceptionnel, capable de produire un vibrato au-dessus de la norme (7,04 Hz, contre 5,4 à 6,9Hz pour un chanteur classique), et utilisait une technique rare appelée chant subharmonique, qui permet de produire plusieurs notes simultanément. Voilà qui explique la puissance et la singularité de sa voix légendaire.



[Comment fonctionne la voix ? par France Musique](#)



Le ukulélé

Le ukulélé est un petit instrument à cordes pincées, à la sonorité claire et chaleureuse, immédiatement associée à la détente et à la convivialité. Malgré sa taille modeste, il possède une histoire riche et une place bien affirmée dans la musique d'hier et d'aujourd'hui. Facile d'accès, expressif et polyvalent, il séduit aussi bien les débutants que les musiciens confirmés.

Le ukulélé trouve son origine à Hawaï vers la fin du 19^{ème} siècle et dérive du **cavaquinho** portugais (également appelé braguinha ou machete). Rapidement adopté par la population autochtone, il évolue et devient au fil du temps un véritable symbole de la culture hawaïenne, connaissant plusieurs pics de popularité au cours du 20^{ème} siècle.

Le ukulélé est traditionnellement fabriqué en bois, souvent du koa hawaïen (une essence locale d'acacia), mais de l'acajou, de l'épicéa ou des matériaux composites sont également utilisés aujourd'hui. Il existe plusieurs types de ukulélé que l'on différencie en fonction de leur taille : sopranino, soprano, de concert, ténor et baryton, chacun offrant une tessiture, une sonorité et un confort de jeu différents.

Le jeu du ukulélé repose sur le pincement (*picking*) ou le battement (*strumming*) des cordes avec les doigts. Il peut bien sûr être utilisé pour l'accompagnement rythmique, mais également pour jouer des mélodies et des pièces solistes plus complexes. Sa technique est somme toute assez accessible, ce qui en fait un excellent instrument d'initiation, tout en permettant une grande finesse musicale à haut niveau.

Aujourd'hui, le ukulélé est présent dans de nombreux styles : musique hawaïenne bien sûr, mais aussi pop, folk, jazz, chanson française et même dans des ensembles exclusivement dédiés à l'instrument (à l'instar du **Ukulele Orchestra of Great Britain**). Des artistes internationaux l'ont remis au premier plan, contribuant à changer son image d'instrument « gadget » pour celle d'un véritable instrument de concert. Il est aussi très utilisé dans l'enseignement musical et les pratiques collectives. Son succès actuel et universel repose particulièrement sur sa portabilité (petite taille et poids léger), sa construction relativement simple et son faible coût de production, combinés à un accordage simple et à une technique peu exigeante. Instrument de voyage, de scène ou de studio, le ukulélé incarne donc une musique accessible, joyeuse et partagée, à la croisée des traditions et des usages modernes.



Le saviez-vous ?

Selon une hypothèse, le mot ukulele, signifiant puce sauteuse en hawaïen, viendrait de l'association des mots '**uku** (puce) et **lele** (saut) en référence aux mouvements rapides des doigts du musicien sur l'instrument !



[Le ukulele](#)



Pratiquer

Réécouter une chanson du spectacle ou préparer une chanson à chanter avec les musicien·nes pendant le spectacle.



[Boum Boum](#)



Devrais-je ouvrir une fenêtre, devrais-je écrire une chanson
une nuit que je n'ai plus sommeil, une nuit que mes démons m'appellent
Chouette hulule sous les pins, sous nos fenêtres, près des moulins.
Ton chant effraie le malin qui se promène clous à la main.

Refrain :

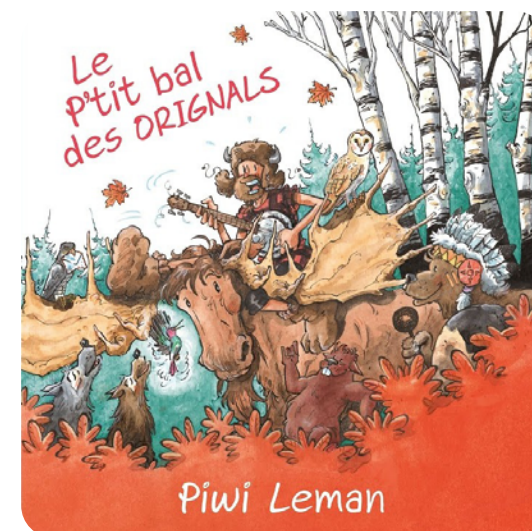
**Et ça fait boum-boum dans mon cœur quand tu m'accompagnes ma sœur.
Prêtes-moi ton chant l'oiseau blanc, faisons veillée sous les étoiles.
Et ça fait boum-boum dans mon cœur quand tu m'accompagnes ma sœur.
270° sous la lune, prête-moi tes yeux l'oiseau blanc.**

Devrais-je exploser la vitrine, devrais-je écrire ces quelques rimes.
Deux nuits que je n'ai plus sommeil, deux nuits que mes démons m'appellent.
Chouette hulule au clair de lune, dans la noirceur ou sous la brume.
Ton chant m'apporte la lueur, quand je nage dans un bain de peur.

Refrain

Devrais-je exploser les carreaux, devrais-je exposer tous mes maux.
Trois nuits que je n'ai plus sommeil, trois nuits que mes démons m'appellent.
Tes yeux me guident dans l'obscur, ma tête ne se prend plus les murs.
Ton chant m'offre discernement, quand je déploie mes ailes au vent.

Refrain (x2)



ACTIVITÉS TRANSVERSALES

Retour sur le spectacle : écouter, créer, jouer avec les mots

1. Compétences visées

Éducation artistique et culturelle

- Être attentif à une œuvre musicale et en identifier des éléments marquants.
- Traduire une émotion ou une impression par la voix, le geste, le dessin ou la mise en scène.
- Réaliser une production artistique individuelle ou collective en lien avec une œuvre.
- Porter un regard sensible et personnel sur une œuvre artistique.

Français

- Comprendre un message oral et en dégager les informations essentielles.
- Exprimer un ressenti, un avis ou une émotion de manière compréhensible.
- Comprendre des consignes et des supports écrits liés à l'activité.
- Produire des phrases et de courts textes en respectant les structures de base de la langue.
- Manipuler les mots, créer des néologismes, expérimenter la langue à des fins créatives.
- Identifier les constituants de la phrase (sujet, verbe, complément) et leurs fonctions.

Éveil

- Observer et classer.
- Identifier des caractéristiques communes et spécifiques.
- Structurer l'information.
- Organiser des données sous forme de fiches ou de classements.
- Utiliser un vocabulaire spécifique lié au monde animal.

2. Objectifs pédagogiques

Les élèves seront amenés à :

- exprimer leur ressenti à la suite d'un spectacle vivant.
- développer leur écoute musicale et leur sens artistique.
- mobiliser la langue française de manière créative et ludique.
- observer, classer et caractériser des animaux.
- coopérer dans des activités collectives de création.

3. Déroulement

A. Retour sur le concert

1. Expression du ressenti

- Recueillir le ressenti des élèves (oralement, par écrit ou en dessin).
- Qu'ont-ils retenu ?
- Qu'est-ce qui les a marqués ou surpris ?

2. Réécouter musicale

- Réécouter une des musiques du spectacle.

3. Trace écrite

- Compléter la fiche élève *Éveil musical* se trouvant dans le dossier pédagogique.

B. À partir de la musique

1. Pratique vocale

- Chanter tous ensemble une des chanson du spectacle : voir fiche élève avec les paroles de la chanson.

2. Arts plastiques

- Illustrer le morceau entendu par un dessin ou une peinture afin de réaliser une BD à la manière de Cédric Hervan (dessinateur du livre de PIWI).

3. Mise en scène

- Mettre en scène le morceau et le théâtraliser.

C. Éveil

1. Fiches d'identité

- Réaliser la fiche d'identité des animaux rencontrés.

2. Jeu des familles

- À partir des animaux rencontrés, réaliser un jeu des familles en se basant sur les caractéristiques de chaque animal, définies au préalable.

3. Classification

- Classer les animaux selon leurs caractéristiques spécifiques : mammifères, oiseaux, etc.

D. Jouer avec les mots – Créer des mots-valises

Présentation

L'usage de l'expression « mot-valise » semble résulter de la transposition en français du jeu inventé par l'écrivain anglais Lewis Carroll. C'est un néologisme caractérisé par une troncation, consistant à coller le début d'un mot existant à la fin d'un autre (ex. : français + anglais = franglais ; serpent + pantalon = serpantalon).

1. Inspiration

- En s'inspirant des instruments bizarres du spectacle, comme Rosie la « Pelle-Guitare » ou Pépé le « Uku-Lélé », créer des mots-valises et/ou des cadavres exquis.

2. Adaptation selon l'âge des enfants

- Inventer des mots-valises à partir d'images ou sans images.
- Dessiner à partir de mots-valises donnés.
- Inventer des mots-valises et les faire dessiner.
- Écrire une histoire à partir des mots-valises inventés.

4. Autre prolongement possible proposé par PIWI

Les sentiments, les émotions, les valeurs

- Lors d'un moment calme et dans un climat de confiance, permettre aux enfants de s'exprimer sur certains thèmes abordés dans les chansons.
- Quelques idées de thématiques par chanson :
 1. **Câlle câlle Orignal** : ancrage, écoute, fierté du travail accompli, respect des aînés...
 2. **À pas de loup** : voyage, enseignement, ouverture au monde...
 3. **De l'autre côté de la flaque** : rencontre, transformation, plénitude...
 4. **Wakantanka** : l'élévation, la sagesse, la création, harmonie et respect...
 5. **Il marche contre le vent** : le chemin de chaque jour, la patience, l'être, l'observation...
 6. **Ronge ronge petit frère Castor** : création, plaisir du travail bien fait, la volonté...
 7. **Le chant de l'Ours** : enracinement, prise de conscience de notre place sur Terre...
 8. **Chante chante la Baleine** : l'histoire, les mémoires, le silence, le chant...
 9. **Boum Boum** : la peur du noir, les cauchemars, la confiance, la force du cœur...
 10. **Soleil Levant** : le plaisir de vivre, la joie, le réveil, les éléments...
 11. **Le messenger du ciel** : le partage, les merveilles du monde, l'envol...

Un peu de lecture



NUTSHIMIT : UN BAIN DE FORÊT

Melissa Mollen Dupuis (autrice) & Elise Gravel (illustrations), Ed. Scholastic, 2023.

Partez à l'aventure et découvrez le Nutshimit de Melissa Mollen Dupuis, brillamment illustré par Elise Gravel. Ce documentaire ludique, raconté à la première personne du singulier, s'adresse à tous les amateurs de la nature, petits et grands. Au fil des pages, Melissa nous amène au cœur de la forêt, sa forêt. Elle y décrit le territoire si important pour sa nation et pour toutes les premières nations du Canada. De la légende de la création de la terre à la vie innue d'aujourd'hui, le lecteur découvre le Nutshimit, l'espace physique et social, là où l'on pratique les activités traditionnelles (mordiller de l'écorce de bouleau, allumer un feu, cuire un pashimeu (pâté de bleuets), tresser le foin d'odeur...).

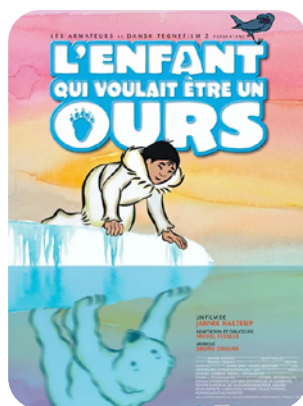


C'EST QUOI LE QUÉBEC ? NATURE ET ANIMAUX

Patrick Couture (auteur) & Paul Martin (illustrations), Ed. Gründ Québec, 2025.

Un livre documentaire illustré pour en apprendre plus sur la nature et les animaux du Québec à travers plus de 100 questions ! Dans ce livre joliment illustré, apprends-en plus sur la faune et la flore du Québec à travers plus de 100 questions réparties en plusieurs catégories ! Les différents climats, les types de plantes, les reptiles ou encore les mammifères et les oiseaux : c'est certain, la nature et les animaux du Québec n'auront plus aucun secret pour toi !

Film



L'ENFANT QUI VOULAIT ÊTRE UN OURS

Jannik Hastrup (réalisation), 2002, 75 min.

Poursuivi par une meute de loups, un couple d'ours blancs court à perdre haleine sur la banquise. Ils échappent de justesse à leurs poursuivants mais l'ourse perd le petit qu'elle s'apprêtait à mettre au monde. Maman ours est inconsolable, alors le mâle s'introduit dans une maison et enlève un nourrisson. Il ramène ce petit à sa compagne, qui fait d'abord mine de l'ignorer, puis ne peut s'empêcher de le prendre contre elle pour le réchauffer. Le nourrisson a trouvé une nouvelle mère... Durant de longues années, il sera élevé en tous points comme un petit ours, jusqu'à ce que son père naturel finisse par le retrouver. De retour parmi les hommes, l'enfant est malheureux. Incapable de s'adapter à sa nouvelle vie, il se prend à souhaiter l'impossible : devenir un ours !

CE QUE J'AI RETENU DU SPECTACLE

« LE P'TIT BAL DES ORIGNALS »

DESSINE SUR UNE FEUILLE BLANCHE CE QUE TU AS RETENU DU SPECTACLE

COMMENT T'ES-TU SENTI EN ÉCOUTANT LES MUSIQUES DU SPECTACLE ?
COLORIE LE MONSTRE.



SÉRÉNITÉ



JOIE



COLÈRE



AMOUR



TRISTESSE



PEUR

COMBIEN DE MUSICIENS ET DE MUSICIENNES Y AVAIT-IL
EN TOUT DANS LE SPECTACLE? ENTOURE LE BON NOMBRE.



1



2



3



4



5



6

QUELS INSTRUMENTS AS-TU VUS ET ENTENDUS PENDANT LE SPECTACLE ?



GUIRE
(CLASSIQUE,
ELECTRIQUE)



BONGO



CLARINETTE



VIOLON



BATTERIE



GUIMBARDE



TROMPETTE



GÜIRO



MARIMBA



BASSE



DJEMBE



HARPE



HANDPAN



PIANO



ACCORDEON



BOUZOUKI



CONTREBASSE



FLÛTE
TRAVERSIERE



CONGAS



UKULELE



CLAVIER
ELECTRIQUE/
SAMPLER



CORNEMUSE
(GAITA)



BANJO



BOMBARDE



VIOLONCELLE

QU'AS-TU RETENU DU SPECTACLE ?

« LE P'TIT BAL DES ORIGINALS »

MON PRÉNOM :

SPECTACLE :

DATE DU CONCERT :

THÈME DU CONCERT :

INSTRUMENTS :

CLASSIQUE

POP-ROCK

**RAP
HIP-HOP**

BLUES-JAZZ

**MUSIQUE
DU MONDE**

EN CLASSE, EXPRIME CE QUE TU AS RESENTI PENDANT LE SPECTACLE !

- PARLE / ÉCHANGE AVEC LES AUTRES
- DESSINE TON MOMENT PRÉFÉRÉ DU SPECTACLE
- RÉÉCOUTE LA MUSIQUE : BOUGE, DANSE, CRÉE DES MOUVEMENTS

RÉALISATION D'UNE AFFICHE POUR PRÉSENTER LE CONCERT

Que doit impérativement contenir ton affiche ?

- Le logo des Jeunesses Musicales
- Le nom du groupe et le titre du concert
- La date et l'heure du concert
- Un slogan/une phrase qui donne envie de venir voir le groupe (optionnel)
- Une photo du groupe personnalisée ou une illustration personnelle faite à la main ou sur ordinateur.

Le support ?

- Récupère le verso d'une affiche
- Prends une feuille A3
- Imagine d'autres supports...

Pour le reste, n'hésite pas à faire appel à ta créativité !



JM Wallonie - Bruxelles



JM Wallonie - Bruxelles

Les JM au service de l'éducation Culturelle, Artistique et Citoyenne

Les Jeunesses Musicales (JM) veillent depuis plus de 85 ans à offrir aux jeunes l'opportunité de s'ouvrir au monde, d'oser la culture et de découvrir leur citoyenneté par le biais de la musique. Cette année encore, elles renouvellent pleinement leurs engagements. Invitant les jeunes à non seulement pratiquer la musique, à rencontrer des œuvres et des artistes de qualité, mais également à enrichir leurs connaissances culturelles et musicales, les JM viennent inévitablement faire écho tant aux attendus du Parcours Éducatif Culturel et Artistique des élèves (PECA) qu'aux objectifs d'en faire de vrais Citoyens Responsables Actifs Critiques et Solidaires (CRACS). Ces invitations prennent forme à travers l'action quotidienne des JM au sein des écoles et ce par l'organisation de concerts et d'ateliers

Concerts en école, quels objectifs ?

Ces concerts permettent la découverte d'un large éventail d'expressions musicales d'ici et d'ailleurs, classiques et actuelles, et de sensibiliser les jeunes à d'autres cultures, modes de vie et réalités sociales. Les spectacles sont soutenus et suivis d'un riche échange avec les artistes qui participent à une action culturelle, éducative et citoyenne auprès des jeunes.

En poussant les jeunes à adopter un regard sur le monde à travers la musique, les JM les aident à développer leur esprit critique, à façonner leur sens de l'esthétisme, mais également à forger leur propre perception d'eux-mêmes. Au travers de ces deux objectifs principaux, les JM contribuent à l'épanouissement des élèves et leur éclosion en tant que citoyen responsable de ce monde. Enfin, elles jouent un rôle primordial quant à la reconnaissance professionnelle de jeunes talents et leur plénitude artistique.

Contact

Anabel Garcia
Responsable pédagogique
a.garcia@jeunessesmusicales.be

www.jeunessesmusicales.be

En classe : les dossiers pédagogiques

L'accompagnement pédagogique fait partie intégrante de la démarche artistique JM. Pour chaque concert, des extraits sonores et visuels du projet ainsi qu'un dossier pédagogique sont mis à la disposition des enseignant-es sur notre site, www.jeunessesmusicales.be et en total libre accès.

Le dossier pédagogique invite les jeunes à s'exprimer, se poser des questions, « se mettre en projet d'apprentissage » avant et après le spectacle et invite aussi les enseignant-es à transférer les découvertes du jour dans le programme suivi en classe sous les formes de projets interdisciplinaires ou d'activités ponctuelles de croisement. De plus, chaque sujet développé dans les dossiers pédagogiques est construit à partir du message véhiculé par la démarche artistique des artistes et donne aux jeunes une riche matière à penser pouvant alimenter des cercles de réflexions.

“

La musique donne
une âme à nos cœurs
et des ailes à la
pensée.

PLATON

”

Rédaction : Geoffroy Dell'Aria, Anabel Garcia
Graphisme : Laura Nilges

PARTENAIRES



La Fédération Wallonie-Bruxelles est une institution compétente sur le territoire de la région de langue française et de la région bilingue de Bruxelles-Capitale. Ses compétences s'exercent en matière d'Enseignement, de Culture, de Sport, de l'Aide à la jeunesse, de Recherche scientifique et de Maisons de justice.



Wallonie-Bruxelles International (WBI) est l'agence chargée des relations internationales Wallonie-Bruxelles en soutien à ses créateurs et entrepreneurs. Elle est l'instrument de la politique internationale menée par la Wallonie, la Fédération Wallonie-Bruxelles et la Commission communautaire française de la Région de Bruxelles-Capitale.



PlayRight est une société de gestion collective et de perception de droits voisins de tout artiste-interprète qui collabore à l'exécution d'une œuvre enregistrée, distribuée, diffusée, retransmise ou copiée en Belgique. Elle les répartit ensuite entre les artistes-interprètes affilié.e.s.



La Sabam est une société coopérative qui a pour mission la gestion et la perception des droits d'auteur.e pour ses membres, qu'elle leur répartit ensuite équitablement. Quiconque crée une composition originale ou écrit les paroles d'une chanson est un.e auteur.e. Chaque auteur.e est libre d'y adhérer.



Sabam For Culture promeut, diffuse et développe le répertoire de la Sabam sous toutes ses formes. Tant les membres que des organisations peuvent bénéficier des soutiens qu'elle accorde. Tous les dossiers sont soumis aux commissions Culture qui sont responsables pour Sabam For Culture.

